

PROMOTION D'UN CLIMAT SCOLAIRE POSITIF

Une ressource pour les écoles

De quoi s'agit-il?

Cette ressource a été élaborée afin d'aider les écoles et leurs équipes pour la sécurité et la tolérance dans les écoles à créer et à maintenir un climat scolaire positif.

Un milieu d'apprentissage et d'enseignement positif est essentiel à la réussite et au bien-être des élèves. Des études indiquent l'existence d'un lien direct entre la réussite des élèves et le milieu scolaire dans lequel se déroule l'apprentissage. Les élèves sont plus motivés à réussir et à réaliser leur plein potentiel dans des établissements offrant un climat scolaire positif, où ils se sentent inclus, soutenus et en sécurité (*Façonner une culture de respect dans nos écoles : promouvoir des relations saines et sûres* – Équipe d'action pour la sécurité dans les écoles, imprimeur de la Reine pour l'Ontario, Toronto, 2008, p. 1).

Le ministère de l'Éducation a établi trois priorités fondamentales pour l'éducation en Ontario :

1. De hauts niveaux de rendement des élèves;
2. La réduction des écarts en matière de rendement des élèves;
3. L'accroissement de la confiance du public dans l'éducation financée par les fonds publics.

Le Ministère a concentré ses efforts sur la mise en place de conditions favorables pour atteindre ces priorités. Il a investi dans des initiatives portant sur l'équité et l'éducation inclusive, le développement du caractère, la participation des élèves, les écoles sécuritaires et tolérantes, les écoles saines, la participation des parents, les partenariats communautaires et le leadership. Collectivement, ces initiatives ont contribué à créer les conditions requises pour un milieu d'apprentissage respectueux, sécuritaire, inclusif et tolérant.

Les équipes pour la sécurité et la tolérance dans les écoles sont un facteur clé pour la création d'un climat scolaire positif. À l'aide d'une approche globale à l'échelle de l'école, elles rassemblent des membres de la communauté scolaire – les adultes de l'école, les élèves, les parents et les tutrices ou tuteurs, et les membres de la communauté – afin de travailler ensemble à l'atteinte d'un même but.

L'approche globale à l'échelle de l'école invite la communauté scolaire à instaurer des stratégies de prévention et d'intervention à tous les échelons : celui de l'individu, de la classe, de l'école et du conseil. Le succès nécessite un effort constant, exhaustif et collaboratif de toutes les personnes impliquées.

Qu'est-ce qu'un « climat scolaire positif »?

Le climat scolaire positif peut se définir comme

« le milieu d'apprentissage et les relations personnelles qui se vivent à l'école et au sein de la communauté scolaire. Un climat scolaire positif existe lorsque tous les membres de la communauté scolaire se sentent en sécurité, inclus et acceptés et promeuvent de manière active des comportements et des interactions positifs. Les principes de l'équité et de l'éducation inclusive sont intégrés dans le milieu d'apprentissage pour contribuer à un climat scolaire positif et à une culture de respect mutuel. Un climat scolaire positif est un élément essentiel de la prévention de comportements inappropriés. »

Note politique/programmes n° 145, « Discipline progressive et promotion d'un comportement positif chez les élèves » (5 décembre 2012)

En tant que leaders, les professionnels de l'enseignement jouent un rôle important en adoptant un langage et un comportement positifs, inclusifs et respectueux dans les écoles et les salles de classe. Pour contribuer à la création et au maintien d'un climat scolaire positif, les conseils et les écoles devraient promouvoir et soutenir activement les comportements positifs qui reflètent leur code de conduite, parallèlement à leur politique d'équité et d'éducation inclusive et à leurs initiatives de développement du caractère. Ils devraient aussi inviter les membres de la communauté élargie à participer à ces efforts en tant que participants à la communauté scolaire.

Quelles sont les caractéristiques d'un climat scolaire positif?

Dans un climat scolaire positif,

- les élèves, les parents et les membres du personnel se sentent – et sont – en sécurité, inclus et acceptés;
- tous les membres de la communauté scolaire se montrent respectueux, justes et aimables dans leurs interactions et établissent des relations saines sans discrimination ni harcèlement;
- les élèves sont encouragés à être des leaders et des modèles qui ont une influence positive au sein de leur communauté scolaire – par exemple, en s'exprimant sur des problèmes comme l'intimidation;
- un dialogue ouvert et permanent est engagé entre la directrice ou le directeur d'école, les membres du personnel, les parents et les élèves. Tous les partenaires sont d'actifs participants;
- on renforce les principes d'équité et d'éducation inclusive ainsi que les stratégies de prévention de l'intimidation et de sensibilisation pour les élèves et le personnel scolaire dans tout le curriculum;
- le milieu d'apprentissage, le matériel pédagogique ainsi que les stratégies d'enseignement et d'évaluation reflètent la diversité des apprenantes et apprenants;
- chaque élève reçoit le soutien et l'inspiration nécessaires pour réussir dans un milieu d'apprentissage où les attentes sont élevées.

Comment les écoles et leurs équipes pour la sécurité et la tolérance dans les écoles peuvent-elles utiliser cette ressource?

Éclairée par des données probantes, l'approche globale à l'échelle de l'école commence par l'examen des données obtenues par un sondage sur le climat scolaire. C'est pourquoi, au moins une fois tous les deux ans, toutes les écoles sont tenues d'effectuer auprès des élèves, du personnel et des parents, des sondages anonymes sur le climat scolaire et d'en communiquer les résultats à leurs équipes pour la sécurité et la tolérance dans les écoles. Cette exigence

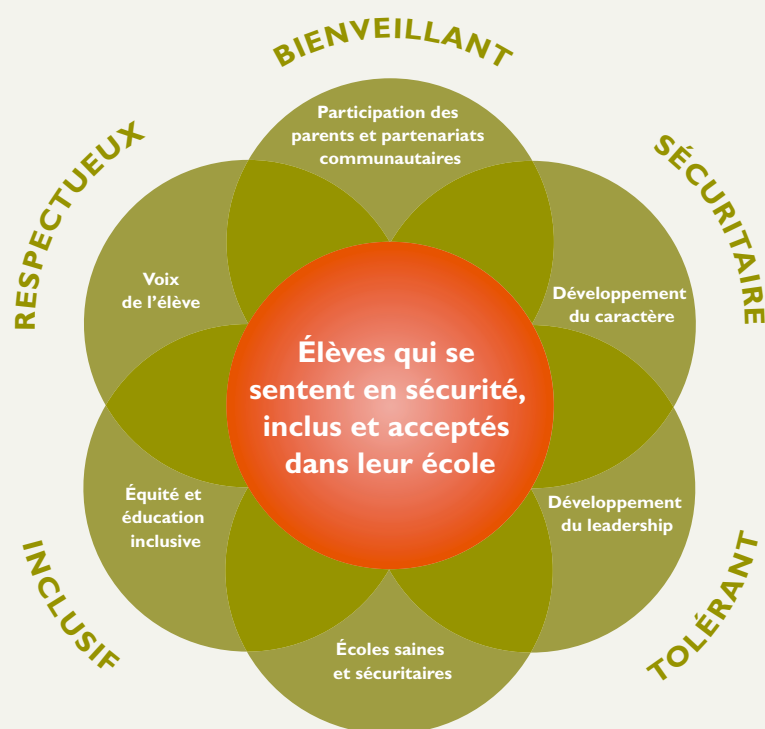
figure dans la note politique/programmes n° 145, « Discipline progressive et promotion d'un comportement positif chez les élèves », disponible au www.edu.gov.on.ca/extra/fre/ppm/ppmf.html.

Les résultats des sondages sur le climat scolaire peuvent aider à l'élaboration et à l'amélioration des politiques, des pratiques et des initiatives des écoles et des conseils scolaires, y compris les **politiques d'équité et d'éducation inclusive** et les **plans de prévention et d'intervention en matière d'intimidation**. Le présent document-ressource fournit des idées pratiques qui peuvent aider les équipes pour la sécurité et la tolérance dans les écoles à résoudre les défis nouveaux et actuels concernant l'amélioration du climat scolaire. Il offre de nouvelles idées et stratégies que peuvent adapter les équipes alors qu'elles continuent de promouvoir un milieu d'apprentissage propice à l'épanouissement des élèves.

Cette ressource a pour but d'appuyer les efforts permanents des écoles dans la promotion d'un climat scolaire positif. Ces efforts permettront à chaque élève, parent, membre du personnel et partenaire communautaire de se sentir en sécurité, accueilli et accepté dans les écoles de toute la province.

En outre, la présente ressource appuie et complète le travail que les écoles accomplissent déjà dans de nombreux domaines. Elle réunit des idées provenant de diverses initiatives entreprises par les écoles, comme l'illustre le diagramme suivant.

Promotion d'un climat scolaire positif dans les écoles de l'Ontario



*Développement de relations saines et respectueuses
entre tous les membres de la communauté scolaire*

Principes directeurs

- Chacun a un rôle à jouer dans la création d'un climat scolaire positif. La réussite repose sur une approche globale à l'échelle de l'école qui comporte la participation active des leaders scolaires, des membres du personnel, des élèves, des parents et des tuteurs ou tutrices, et des membres de la communauté qui démontrent leur engagement envers une vision commune d'une communauté scolaire sécuritaire, inclusive et tolérante.

- La création d'un climat scolaire positif demande de mettre l'accent sur le développement de relations saines entre les membres de la communauté scolaire – entre les élèves, entre les adultes, et entre les adultes et les élèves.
- La création d'un climat scolaire positif signifie l'intégration des principes d'équité et d'éducation inclusive dans tous les aspects du milieu d'apprentissage, et dans toutes les activités des écoles et des conseils scolaires, pour favoriser le bien-être et la réussite de tous les élèves.
- Il n'existe pas de solution unique garantissant la création et le maintien d'un climat scolaire positif. Le succès nécessite un effort constant, exhaustif et collaboratif de toutes les personnes impliquées.

Le Ministère prévoit une mise à jour régulière de ce document-ressource pour partager de nouvelles idées et des pratiques efficaces avec les écoles de toute la province. Consulter le site Web du Ministère au www.edu.gov.on.ca/fre/parents/climate.html pour savoir comment proposer vos propres idées. Elles pourraient faire partie de la prochaine mise à jour.

Le ministère de l'Éducation offre sur son site Web divers documents concernant les écoles sécuritaires, inclusives et tolérantes pour contribuer à la réussite et au bien-être des élèves :

Pour en savoir plus sur les sujets suivants, se rendre au www.ontario.ca/ecolestolerantes :

- la prévention de l'intimidation;
- le Code de conduite de l'Ontario;
- la discipline progressive;
- la Loi de 2012 pour des écoles tolérantes (projet de loi 13);
- le Plan complet d'action pour des écoles tolérantes;
- la Stratégie pour la sécurité dans les écoles et les notes politique/programmes connexes;
- la Stratégie globale de santé mentale et de lutte contre les dépendances

Pour en savoir plus sur la Stratégie ontarienne d'équité et d'éducation inclusive : www.edu.gov.on.ca/fre/policyfunding/equity.html.

Pour en savoir plus sur la Politique de participation des parents de l'Ontario : www.edu.gov.on.ca/fre/parents/getinvolved.html.

Des informations pour les parents sur des sujets comme la prévention de l'intimidation, la discipline progressive, les suspensions et les renvois et les exigences en matière de rapports et de réactions en cas d'incidents sont également disponibles sur le site Web du Ministère à www.edu.gov.on.ca/fre/parents/safeKit.html.

Ressources

Vers une discipline progressive sans préjugés à l'école : Guide de ressources à l'usage des leaders scolaires et des leaders du système : www.edu.gov.on.ca/fre/policyfunding/discipline.html.

L'Institut de leadership en éducation a élaboré une trousse d'outils pour aider les leaders scolaires et du système à créer une approche globale à l'échelle de l'école pour la prévention de l'intimidation : www.ecolesecuritaire.ca.

PREVNet (Réseau pour la promotion des relations et l'élimination de la violence) propose des ressources à l'intention des jeunes, des parents et des professionnels de l'enseignement : www.prevnet.ca/fr.

ISBN 978-1-4606-3425-7 (PDF)
13-275

© Imprimeur de la Reine pour l'Ontario, 2013